

**Année scolaire 2026-2027**

**– Consignes estivales pour préparer la rentrée –**

**ECE – 2<sup>e</sup> ANNÉE**

**ALLEMAND**

Professeur :

Mme Jutta ROBERT ([robert@lamer-ci.com](mailto:robert@lamer-ci.com))

---

## Devoirs d'été : ALLEMAND

### Préambule :

Chers étudiants,

Afin de mieux appréhender la rentrée en septembre 2027, il est judicieux de continuer à s'entraîner pendant les vacances.

A faire pendant l'été :

1. Se tenir au courant des actualités dans les 3 pays germanophones et en rendre compte à l'oral à la rentrée : chacun choisira 2 événements à présenter
2. Compléter le fascicule p. 1 à 6 avec les mots qui manquent : c'est un voyage à travers la grammaire et le lexique
3. Faire le thème grammatical
4. Faire la version

En cas de question, n'hésitez à me contacter par mail : [robert@lamerici.com](mailto:robert@lamerici.com)

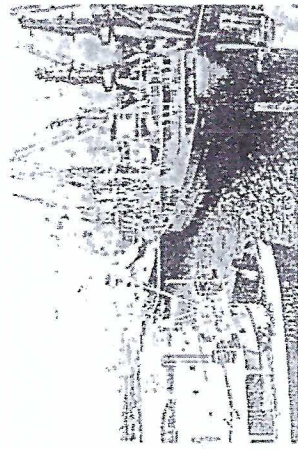
Je vous souhaite un bel été !

Bien à vous,

J. Robert

# Quer durch Deutschland

(vous essayez de trouver les mots manquants: Verbes, prépositions, pronoms relatifs, adjectifs, noms communs etc.)

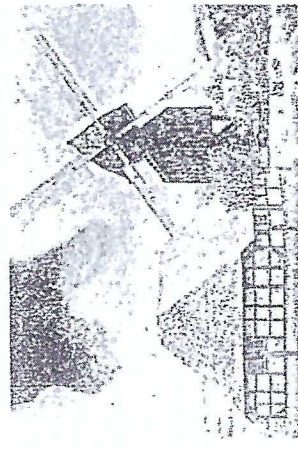


**Hamburg**

1. Sie machen eine interessante Rundfahrt \_\_\_\_\_ den Hamburger Hafen.
2. Besuchen Sie unbedingt \_\_\_\_\_ Sonntag morgen den Hamburger Fischmarkt!
3. Auf der Reeperbahn sind die Lokale bis \_\_\_\_\_ frühen Morgen geöffnet.
4. Im Hafen liegen Schiffe aus \_\_\_\_\_ Welt.
5. \_\_\_\_\_ Sie in den Tierpark Hagenbeck hineingehen, müssen Sie Eintritt bezahlen.
6. Sie wollen zum Hamburger Michel fahren und halten ein Taxi \_\_\_\_\_.

**Kiel**

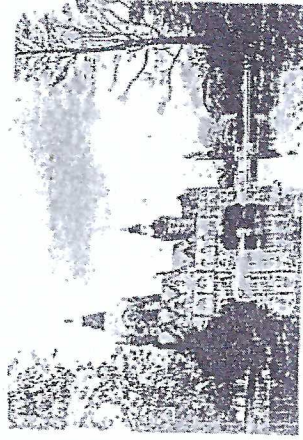
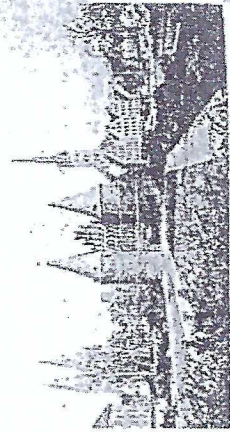
1. Kiel ist die Landeshauptstadt \_\_\_\_\_ Schleswig-Holstein.



2. \_\_\_\_\_ Jahr im Juni findet die „Kielier Woche“ statt.
3. Kiel liegt an \_\_\_\_\_ Ostsee.
4. Der Nord-Ostsee-Kanal ist die meistbefahren \_\_\_\_\_ künstliche Wasserstraße der Welt.
5. Das Hotel, \_\_\_\_\_ Adresse man Ihnen gab, ist recht preiswert.
6. Sie bleiben ein paar Tage, \_\_\_\_\_ die Seeluft tut Ihnen gut.

**Lübeck**

1. Das bekannteste Bauwerk Lübecks, das Holstentor, sehen Sie auf jedem Fünfzigmark \_\_\_\_\_.
2. Das Lübecker Marzipan \_\_\_\_\_ Ihnen besonders gut.
3. Lübeck ist der Geburtsort des bekanntesten deutschen Erzählers Thomas \_\_\_\_\_.
4. Die Stadt ist nur ca. 50 km \_\_\_\_\_ entfernt von Hamburg.
5. Sie besichtigen in der Altstadt zahlreich \_\_\_\_\_ bedeutende Baudenkmäler.
6. Sie bedanken sich bei einem Passanten, \_\_\_\_\_ Ihnen den Weg zur Marienkirche gezeigt hat.

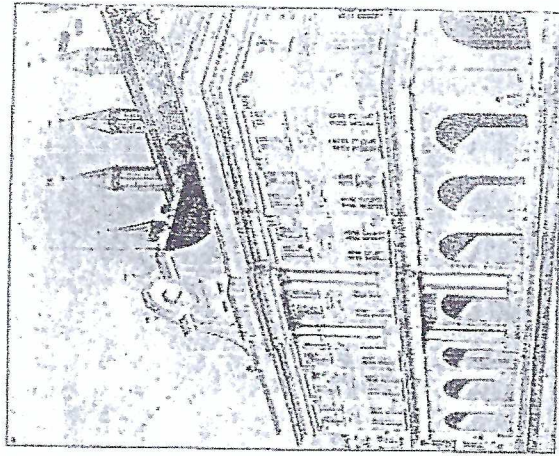


**Hannover**

1. Auf der weltbekanntesten Hannover \_\_\_\_\_ stellen viele Firmen ihre Produkte aus.
2. Hannover ist die Landeshauptstadt von \_\_\_\_\_.
3. In Hannover spricht man keinen Dialekt, \_\_\_\_\_ Hochdeutsch.
4. Sie entschließen sich \_\_\_\_\_ Besuch der alten Kaiserstadt Goslar am Rande des Harzes.
5. Der Harz ist ein \_\_\_\_\_ südöstlich von Hannover.
6. Der \_\_\_\_\_ Hannover-Langenhagen ist wegen Nebels geschlossen. Sie können momentan leider nicht nach Berlin fliegen. (Eine Runde warten!)

**Rostock**

1. Nicht Rostock wurde die Landes \_\_\_\_\_, sondern Schwerin.
2. Die Stadt \_\_\_\_\_ im Jahre 1942 stark zerstört.
3. Die Nikolai- und die Petrikirche sowie das Rathaus \_\_\_\_\_ aus dem 13. und dem 14. Jahrhundert.
4. Der Rostocker Überseehafen steht \_\_\_\_\_.

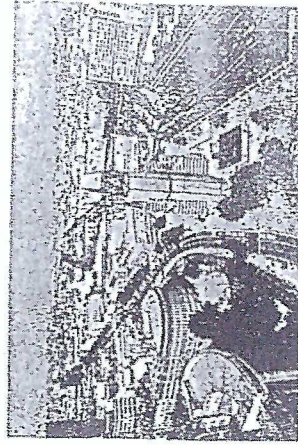


**Konkurrenz \_\_\_\_\_ Hamburger Hafen.**

5. Wir machen einen Tagesausflug nach Stralsund. Von dort geht es nach Rügen, Deutschlands größter \_\_\_\_\_.
6. Rostock liegt in \_\_\_\_\_ Vor \_\_\_\_\_ pommer.

**Berlin**

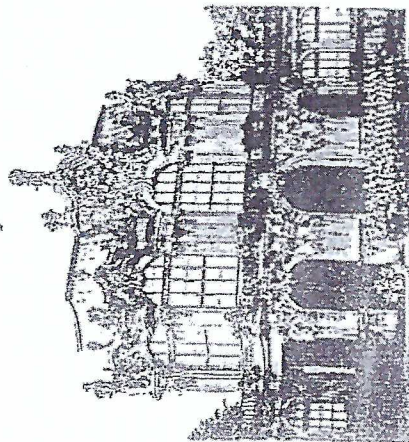
1. Die ehemalige DDR-Regierung hatte am 13. August 1961 eine Mauer durch die Stadt bauen \_\_\_\_\_.



2. Diese Mauer \_\_\_\_\_ im Herbst 1989 nach einer friedlichen Revolution.
3. Die \_\_\_\_\_ der Stadt gehören \_\_\_\_\_ den schönsten Deutschlands.
4. Es lohnt sich bestimmt, das Pergamon-Museum \_\_\_\_\_ besuchen.
5. Der Kurtürstendamm ist die bekannteste \_\_\_\_\_ Straße Berlins.
6. Machen Sie einen Tagesausflug \_\_\_\_\_ Potsdam.

#### Dresden

1. Die Höchstgeschwindigkeit betrug 100 \_\_\_\_\_ auf Autobahnen.
2. Der Dresdner Zwinger zählt \_\_\_\_\_ den besonderen Attraktionen Ihrer Reise.
3. Die Einkommen der Menschen in den Städten sind höher \_\_\_\_\_ die auf dem Lande.
4. In Dresden leben die Sachsen. Hier spricht man also \_\_\_\_\_ Dialekt.
5. Sie wissen nicht, \_\_\_\_\_ sich ein Besuch im Leipziger Industriegebiet überhaupt lohnt. (Bei richtiger Lösung fahren Sie

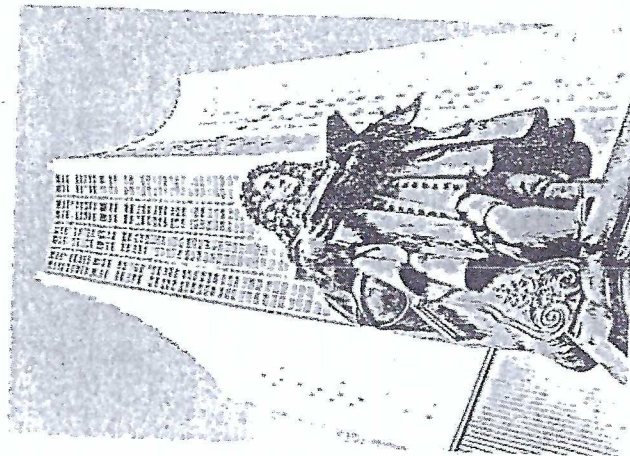


direkt weiter in die schöne Stadt Weimar!)

6. Die ehemalige „Nationale Volksarmee“ der früheren DDR ist jetzt Bestandteil der \_\_\_\_\_

#### Leipzig

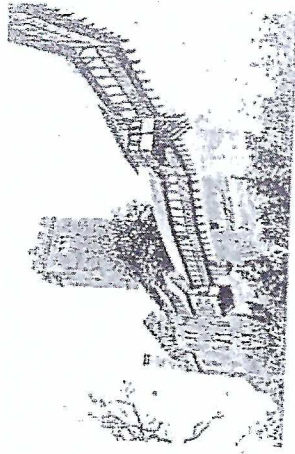
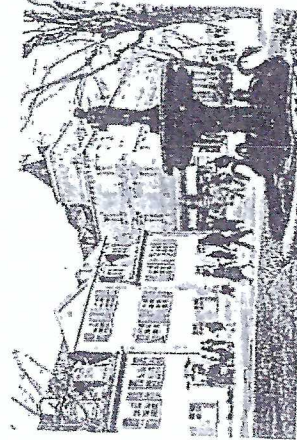
1. Sie sind sehr \_\_\_\_\_ Besuch der Leipziger Messe interessiert.
2. In Leipzig lebte und starb der berühmte \_\_\_\_\_ Johann Sebastian Bach.
3. Sie nehmen an einem Sprachkurs im Herder-Institut in Leipzig \_\_\_\_\_
4. Sie haben eine Ansichtskarte vom Alten Rathaus geschrieben und werfen sie in einen \_\_\_\_\_



5. Ihr Zug hat \_\_\_\_\_ Er kommt leider nicht planmäßig in Leipzig an. Sie können also noch nicht nach Weimar weiterfahren!
6. Die Leipziger Bevölkerung war maßgeblich \_\_\_\_\_ der Revolution 1989 beteiligt.

#### Weimar

1. In Weimar lebten und starben Johann Wolfgang von Goethe und dessen Freund Friedrich von \_\_\_\_\_
2. Nach einer Vorstellung im Deutschen Nationaltheater sind Sie \_\_\_\_\_ müde, daß Sie frühzeitig schlafen gehen.
3. Vor dem Goethe-Haus stehen die Besucher aus aller Welt \_\_\_\_\_
4. Können Sie mir sagen, \_\_\_\_\_ ich zum Schloß Belvedere komme?
5. Sie besuchen die Nationale Mahn- und Gedenkstätte Buchenwald. Hier wurden im \_\_\_\_\_ Reich viele Menschen ermordet.
6. Die Häuser von Goethe, Schiller, Cranach und Liszt sind sehr sorgfältig renoviert

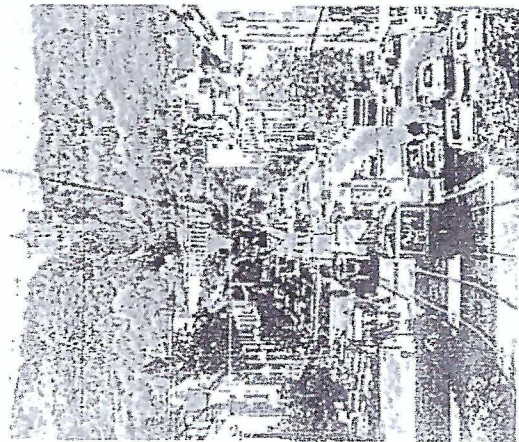


#### Eisenach

1. Auf der Wartburg bei Eisenach hat Martin Luther das Neue Testament aus dem Griechischen ins Deutsche \_\_\_\_\_
2. Sie \_\_\_\_\_ auf einem Esel den Berg hinauf zur Wartburg.
3. In Eisenach \_\_\_\_\_ man Automobile her.
4. Nach einer \_\_\_\_\_ durch den schönen Thüringer Wald tun Ihnen die Füße weh. Ruhen Sie sich aus! Reisen Sie noch nicht weiter nach Kassel!
5. Seit Luthers Reformation ist Norddeutschland überwiegend evangelisch. Die meisten Süddeutschen blieben aber \_\_\_\_\_
6. Sie fahren \_\_\_\_\_ dem Zug weiter nach Kassel.

#### Kassel

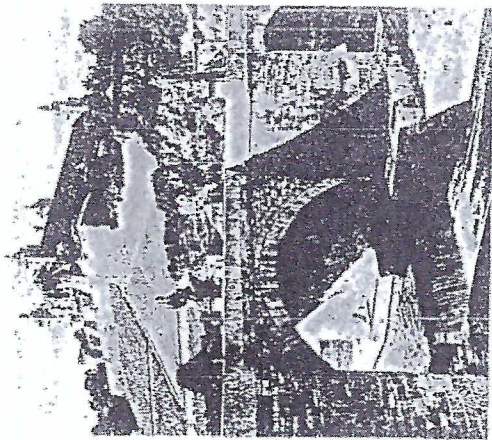
1. \_\_\_\_\_ vier Jahre findet in Kassel die „Documenta“ statt. Das ist eine Ausstellung internationaler moderner Kunst.
2. Wenn Sie mehr Zeit \_\_\_\_\_ würden Sie sich gern das Schloß Wilhelmshöhe anschauen.



3. Kassel ist eine Stadt, \_\_\_\_\_ viele Maschinen und Fahrzeuge hergestellt werden (Rhein Stahl, Hanomag-Henschel).
4. Im Museum Fridericianum \_\_\_\_\_ Sie nicht mit Blitzlicht fotografieren!
5. Sie haben Glück! Jemand nimmt Sie beim Trampen (bei richtiger Lösung) direkt bis Nürnberg \_\_\_\_\_.
6. Sie wollen \_\_\_\_\_ der Autobahn weiter nach Würzburg fahren.

#### Würzburg

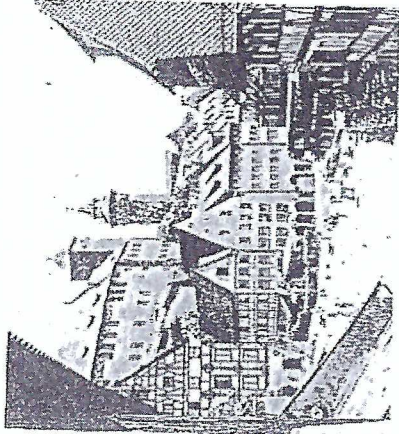
1. Sie haben Ihren Paß im Hotel in Kassel vergessen und \_\_\_\_\_ jetzt leider ein Feld zurück!
2. \_\_\_\_\_ der starken Zerstörung Würzburgs im Krieg sind die meisten alten Bauten erhalten geblieben.



3. Von der Festung Marienberg haben Sie einen herrlichen \_\_\_\_\_ über die ganze Stadt.
4. Sie wollen entweder das Mozartfest (in der zweiten Julihälfte) \_\_\_\_\_ die Würzburger Bachtage (Ende November) besuchen.
5. Die Alte Universität besteht schon seit dem sechzehnten \_\_\_\_\_.
6. \_\_\_\_\_ Sie diese Aufgabe lösen, dürfen Sie direkt weiter nach München fahren.

#### Nürnberg

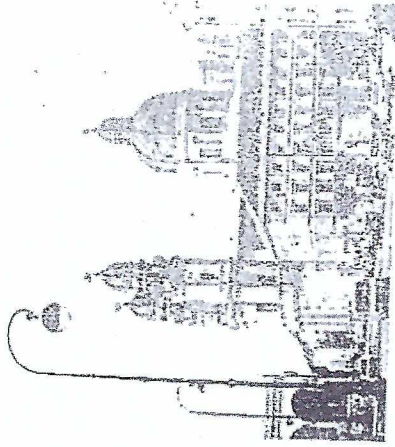
- 1: Nürnberg ist die zweit \_\_\_\_\_ Stadt Bayerns.
2. \_\_\_\_\_ Sie schon die Nürnberger Lebkuchen probiert?



3. Sie fahren \_\_\_\_\_ des Christkindlesmarktes nach Nürnberg.
4. Nach dem \_\_\_\_\_ Weltkrieg fanden in Nürnberg die Kriegsverbrecherprozesse der Alliierten statt.
5. In Nürnberg wurde Albrecht Dürer geboren, der ein bekannter deutscher \_\_\_\_\_ war.
6. Die erste deutsche Eisenbahnstrecke verläuft \_\_\_\_\_ den Städten Nürnberg und Fürth.

#### München

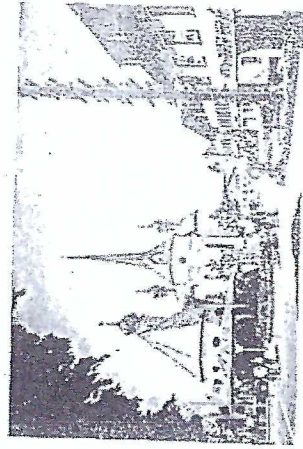
1. In München fanden 1972 die Olympischen Spiele \_\_\_\_\_.
2. Nicht weit von München sind die Alpen, das \_\_\_\_\_ (groß) Gebirge Europas.
3. Sie wollen ins Hofbräuhaus, um ein bayrische Maß Bier \_\_\_\_\_ trinken.
4. \_\_\_\_\_ dem Marienplatz stehen viele Touristen und bestaunen das Glockenspiel im Rathausurm.



5. Das \_\_\_\_\_ Museum ist das bekannteste technisch-naturwissenschaftliche Museum der Welt.
6. Besuchen Sie München zum Oktoberfest \_\_\_\_\_ September!

#### Prien

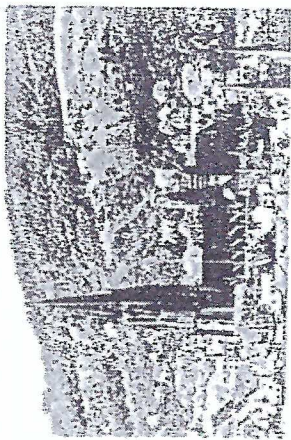
1. Sie entscheiden \_\_\_\_\_ für einen Deutschkurs in Prien am Chiemsee.
2. Bei einem Tagesausflug nach Salzburg lernen Sie eine der reizvollsten österreichischen Städte \_\_\_\_\_.



3. Sie besuchen Herrenchiemsee. Dieses Schloß \_\_\_\_\_ der bayerische König Ludwig II. erbauen.
4. Sie rudern gern. Noch \_\_\_\_\_ segeln Sie. Aber am liebsten surfen Sie auf dem Chiemsee.
5. Prien \_\_\_\_\_ an der Bahnstrecke zwischen München und Salzburg.
6. Lassen Sie bitte den Zimmerschlüssel bei der Abreise im Schloß \_\_\_\_\_!

### Garmisch-Partenkirchen

1. Sie finden Garmisch-Partenkirchen sehr reizvoll. Ganz besonders gefällt \_\_\_\_\_ die alte **Pfarrkirche**.
2. Sie fahren \_\_\_\_\_ der Zahnradbahn auf die **Zugspitze**.
3. Die **Zugspitze** ist mit 2963 m der \_\_\_\_\_ (hoch) Berg Deutschlands.
4. Sie kaufen sich eine Lederhose und finden, daß sie \_\_\_\_\_ sehr gut steht.
5. Im Olympia-Eisstadion \_\_\_\_\_ Sie das ganze Jahr über Schlittschuh laufen.
6. Nicht weit von Garmisch-Partenkirchen liegt Oberammergau, \_\_\_\_\_ Sie das Passionstheater besuchen können.

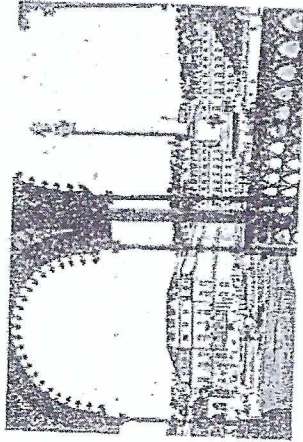


### Freiburg

1. Baden-Württemberg heißt das Bundesland, \_\_\_\_\_ die schöne Stadt Freiburg liegt.
2. Freiburg ist nicht weit entfernt von der \_\_\_\_\_ und schweizerischen Grenze.
3. \_\_\_\_\_ Freiburg besucht, der besucht auch sicher den Schwarzwald.
4. In der Freiburger Gegend \_\_\_\_\_ ein guter Wein angebaut.
5. Die Freiburger Universität gilt \_\_\_\_\_ eine der schönsten der Bundesrepublik.
6. Freiburg liegt im Breisgau und hat ein sehr \_\_\_\_\_ (mild) Klima.

### Stuttgart

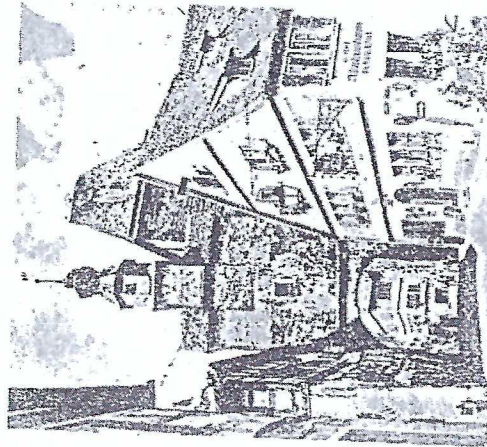
1. \_\_\_\_\_ längerlich in Stuttgart bin, desto besser gefällt mir die Stadt.
2. In Stuttgart \_\_\_\_\_ Sie unbedingt mal die bekannten „Spätzle“ probieren!
3. Wußten Sie, \_\_\_\_\_ der Philosoph Hegel aus Stuttgart stammt?
4. Vom Fernsehturm aus haben Sie einen herrlich \_\_\_\_\_ Blick über die ganze Stadt.



5. Stuttgart ist bekannt \_\_\_\_\_ seine Elektro- und Fahrzeugbaubetriebe (Bosch, AEG, SEL, IBM, Porsche, Daimler-Benz).
6. Sie machen einen Tagesausflug nach Tübingen; das ist ein mittelalterlich \_\_\_\_\_ Städtchen südlich von Stuttgart.

### Rothenburg

1. Von Stuttgart aus fahren Sie \_\_\_\_\_ Schwäbisch Hall weiter nach Rothenburg ob der Tauber.

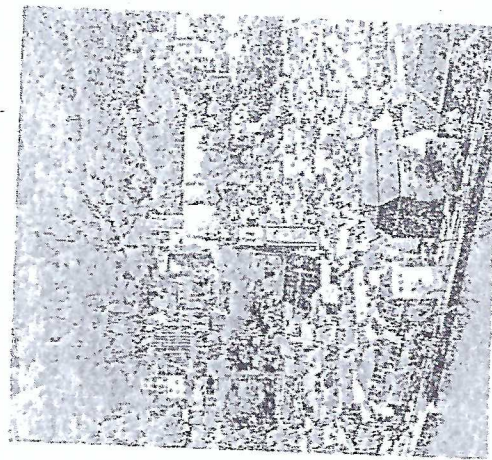


2. Sie machen einen Spaziergang auf der alten Stadtmauer rund \_\_\_\_\_ die Stadt.
3. Rothenburg ist eine \_\_\_\_\_ reizvollsten mittelalterlichen Städte Deutschlands.
4. Am Pfingstmontag \_\_\_\_\_ Sie am Historischen Festzug teil.
5. Sie freuen sich schon \_\_\_\_\_ die Reichstadt-Festtage, die Mitte September in Rothenburg stattfinden.

6. Sie \_\_\_\_\_ großes Interesse an den mittelalterlichen Fachwerkhäusern der Stadt.

### Heidelberg

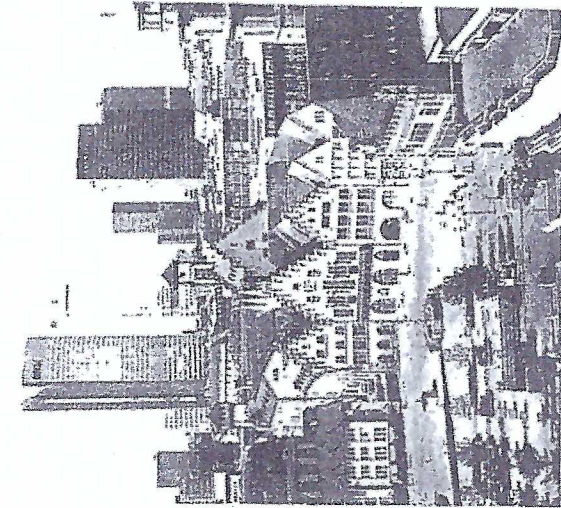
1. Heidelberg ist eine schöne alte Stadt \_\_\_\_\_ Neckar.
2. Hier finden Sie die \_\_\_\_\_ (alt) deutsche Universität.
3. Ein bekanntes Lied heißt „Ich hab' mein Herz in Heidelberg \_\_\_\_\_“.
4. Sie erinnern sich gern \_\_\_\_\_ die zahlreichen historischen Studentenlokale.



5. Denken Sie \_\_\_\_\_, das Schloß zu besichtigen! Im Keller sehen Sie das legendäre Heidelberger Weinfäß.
6. \_\_\_\_\_ Abend fahren Sie in die Nachbarstadt Mannheim zur internationalen Filmwoche.

### Frankfurt

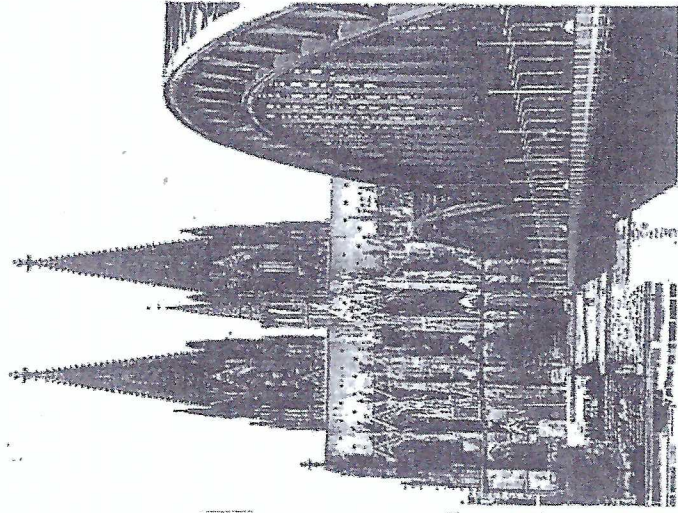
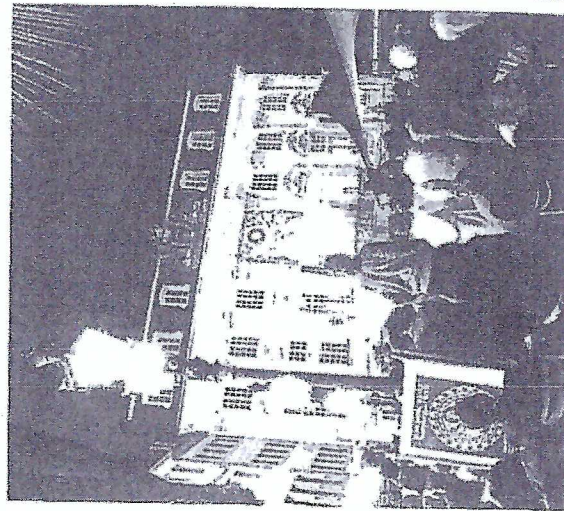
1. Frankfurt liegt \_\_\_\_\_ Main.
2. Die Frankfurter Rundschau und die Frankfurter Allgemeine sind wichtige überregionale \_\_\_\_\_.
3. Viele Hochhäuser gehören den großen \_\_\_\_\_, wie z.B. der Deutschen Bank, der Dresdner Bank und der Commerzbank.
4. \_\_\_\_\_ Frankfurt stammt der Dichter Johann Wolfgang von Goethe.
5. Frankfurt hat den \_\_\_\_\_ (wichtig) deutschen Flughafen.



6. \_\_\_\_\_ wollen Sie beim Stadtbummel den Römer besichtigen, danach die Paulskirche und zuletzt den Dom.

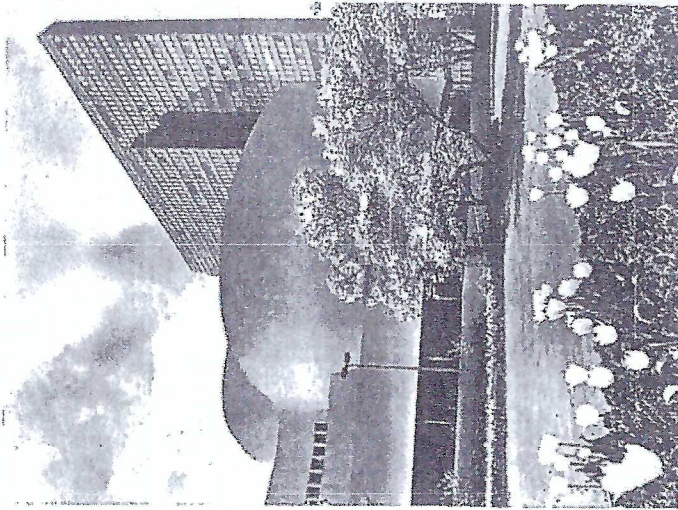
### Bonn

1. Das Bonner Parlament besteht \_\_\_\_\_ Bundestag und Bundesrat.
2. Die Verfassung der Bundesrepublik \_\_\_\_\_ man „das Grundgesetz“.
3. Sie wissen, daß Bonn die Hauptstadt \_\_\_\_\_ Bundesrepublik ist.
4. In Bonn finden Sie das Geburtshaus Ludwig van Beethovens. Der berühmte Komponist wurde in dieser Stadt \_\_\_\_\_.
5. CDU/CSU, SPD, FDP sind \_\_\_\_\_ im Bundestag.
6. Sie interessieren sich \_\_\_\_\_ eine Rheinfahrt zur Loreley.



### Köln

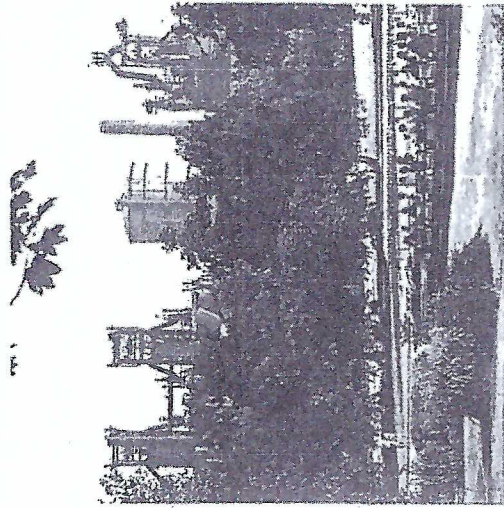
1. Am Rheinufer: Die Schiffe fahren langsamer den Rhein hinauf als \_\_\_\_\_.
2. Das bekannteste Bauwerk Kölns ist der \_\_\_\_\_.
3. \_\_\_\_\_ Jahr findet in Köln der Karneval statt.
4. \_\_\_\_\_ Ihres Aufenthaltes in Köln besuchen Sie das Römisch-Germanische Museum.
5. \_\_\_\_\_ Köln besucht, der besucht auch die Altstadt und probiert ein Glas Kölsch.
6. Aus Köln stammte der Schriftsteller und Nobelpreisträger Heinrich \_\_\_\_\_.



### Düsseldorf

1. Düsseldorf ist die Landeshauptstadt von Nordrhein-\_\_\_\_\_.
2. Der Düsseldorfer Dichter Heinrich Heine schrieb einmal: „Denk ich an Deutschland in der Nacht, dann bin ich um den Schlaf \_\_\_\_\_“.
3. An der „längsten Theke Europas“ (Düsseldorfer Altstadt) haben Sie \_\_\_\_\_ viel Altbier getrunken und müssen sich nun ausschlafen. Sie dürfen noch nicht weiter nach Dortmund fahren!
4. Die bekannte Königsallee wird von den Düsseldorfern einfach „die Kö“ \_\_\_\_\_.
5. In der Nachbarstadt Wuppertal \_\_\_\_\_ Sie mit der Schwebebahn gefahren, die einzigartig in der ganzen Welt ist.

6. Sie planen, von Düsseldorf mit dem Schiff bis Bonn zurück..... Zwei Felder zurück!

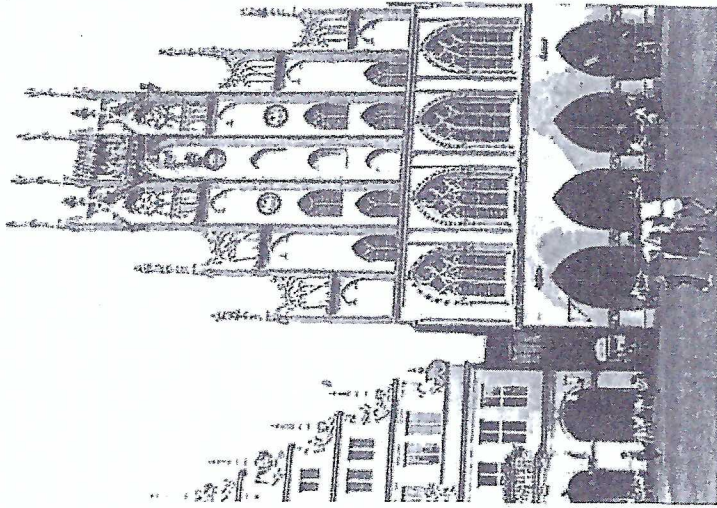


### Dortmund

1. Dortmund ist eine Industriestadt im Ruhr.....
2. In den ..... der Stadt wird ein gutes Bier gebraut.
3. Sehenswert ..... bestimmt die Westfalenhalle und der Westfalenpark.
4. Heute wird weniger Kohle aus den Bergwerken gefördert ..... früher.
5. Die Stahlproduktion ist in den letzten Jahren ..... (sinken).
6. Im Ruhrgebiet leben mehr ..... vier Millionen Menschen.

### Münster

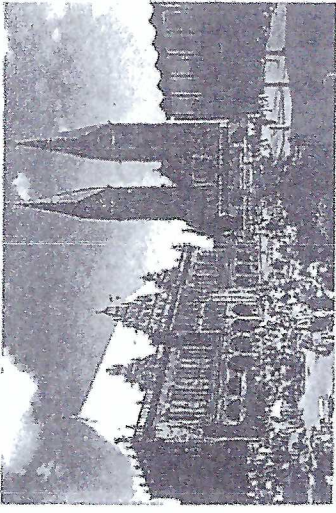
1. Im Friedenssaal des Rathauses ..... im Jahr 1648 der Dreißigjährige Krieg beendet.



2. Die Altstadt Münsters ist nach dem Zweiten Weltkrieg wieder aufgebaut .....
3. Ihnen fallen die vielen ..... auf, die mit dem Rad zur Wilhelms-Universität fahren.
4. Sie sind ..... der Schönheit des Doms und der Lamberti-Kirche beeindruckt.
5. Sie wollen einen Tagesausflug in den Teutoburger ..... zum Hermannsdenkmal machen. Sie fahren deshalb noch nicht weiter nach Bremen!
6. Sie müssen nun leider nach Dortmund zurück. Sie ..... sicher lieber nach Bremen gefahren...

### Bremen

1. Bremen ist das ..... (klein) Bundesland der Bundesrepublik.
2. Auf den Bremer Werften ..... große Schiffe gebaut und repariert.
3. Die Nachbarstadt Bremerhaven ist nicht so groß ..... Bremen.
4. .... Ihrem Rundgang durch die Altstadt lernen Sie das schöne Schnoorviertel und die Böttcherstraße kennen.
5. Vor ..... Rathaus sehen Sie die Roland-Säule.
6. Bremen hat den zweitgrößten deutschen Seehafen und ist ein bedeutend ..... Weithandelsplatz.



# Thème

1. Les Allemands ont décidé un tournant énergétique.
2. De quoi s'agit-il ?
3. En quoi le tournant énergétique consiste t-il ?
4. A quoi ressemble t-il concrètement ?
5. Comment expliquer pareille mutation ?
6. Comment expliquer cela ?
7. Comment les Allemands en sont-ils venus à cette décision ?
8. Comment les Allemands en sont-ils venus à prendre cette décision ?
9. Qu'est ce qui a poussé le gouvernement allemand à cette décision ?
10. Qu'est ce qui a poussé le gouvernement allemand à prendre cette initiative ?
11. Quels objectifs la République fédérale poursuit-elle ?
12. Face à quels défis le tournant énergétique place t-il le pays ?
13. Où était le problème ?
14. Quelle est l'importance de ce tournant aux yeux de la population ?
15. Combien coûte t-il ?
16. Qu'en pensent les économistes ?
17. Y a t-il de bonnes raisons de critiquer ce choix ?
18. Quel impact ce tournant a t-il sur l'économie allemande ?
19. Quelles conséquences peut-on observer ?
20. Ce tournant se traduit-il par quelque chose de positif ?
21. Quels sont les avantages et les inconvénients de cette décision ?
22. Dans quelle mesure l'Allemagne est-elle exemplaire en matière de protection de l'environnement ?
23. Une chose pareille serait-elle possible en France ?
24. A quelle conclusion les Allemands arrivent-ils ?
25. Quel bilan dressent-ils ?

## Neuer Gründergeist \*

> Depuis la réunification, l'ancien « Berlin-Est » a changé de physionomie et c'est ce nouveau visage que nous présente, dans un article du début de l'année 2007, le journaliste Michael Sontheimer.

Il fait certes allusion au passé en évoquant les mornes constructions en béton (die Plattenbauten) de l'ancienne RDA. Mais dans le titre de l'article apparaît le mot Gründer, terme ayant une connotation historique. Il a en effet pris un sens particulier dans l'histoire de l'Allemagne et de l'Autriche en désignant les « fondateurs », c'est-à-dire les magnats qui, vers la fin du XIX<sup>e</sup> siècle, créèrent l'industrie moderne. Cette création s'accompagna de constructions d'immeubles citadins cossus, reflétant la richesse de cette nouvelle puissance industrielle. Les Gründerjahre, comme on les a appelées, symbolisent l'époque de l'essor industriel allemand et autrichien de la fin du XIX<sup>e</sup> siècle.

C'est cet esprit de création et de reconstruction qu'invoque Sontheimer en nous présentant les nouveaux quartiers de Berlin réservés à la recherche scientifique.

1 Jeden Morgen, wenn Christine Wedler, 56, zu ihrem Arbeitsplatz geht, muss sie  
vorbei an dieser Welt von gestern, an jenem grauen Plattenbau an der Ost-Berliner  
Peripherie, in dem einst das DDR-Institut für Organische Chemie residierte. Mit  
5 Pipette und Gaschromatografen hat die Chemikerin hier zum Wohl der „Arbeiter-  
und-Bauern-Macht“ geforscht.

Eine Revolution und 17 Jahre später betritt die Frau als Kapitalistin ihren neuen  
Dienstsitz gegenüber der Platte, einen modernen Bau aus Stahl, Beton und  
Glas. Ihr Arzneimittelforschungsunternehmen Asca, das für eine Reihe von  
Pharmakonzernen arbeitet, beschäftigt 31 Leute und hat 2006 über drei Millionen  
10 Euro Umsatz gemacht.

Vor wenigen Monaten erhielt die Frau mit dem praktischen Kurzhaarschnitt ihre  
erste Auszeichnung der vereinten Republik : sie wurde Berliner Unternehmerin  
des Jahres 2006. Zur Urkunde gab es eine kleine, etwa 30 Zentimeter hohe  
Metallplastik. Zwei ineinander verschlungene Eisenstäbe durchdringen eine quer-  
15 liegende Metallplatte. Für Wedler ein Symbol : „Es ist wie bei uns“, sagt die Asca  
Chefin „wir haben die Blockade durchbrochen.“

Das Areal in Berlin-Adlershof, auf dem einst die Elite der DDR-  
Naturwissenschaften forschte, ist voll von Menschen, die einen Durchbruch  
geschafft haben. In Büros und Labors an den Straßen, die nach Wissenschaftlern  
20 wie Albert Einstein und Justus von Liebig benannt sind, sitzen Unternehmen,  
die zumindest zwei Dinge gemeinsam haben : sie sind erfolgreich, und ihre

Gründer sind ehemalige Akademie-Mitarbeiter oder DDR-Forschungskader, für  
die nach 1990 das neue Deutschland keine Verwendung mehr hatte...

25 Über 700 Unternehmen und mehr als ein Dutzend Forschungsinstitute haben mit-  
terweile hier ihren Sitz, rund 12 000 Menschen erwirtschaften jährlich dreistelli-  
ge Millionenumsätze. Adlershof ist ein „Cluster“ im Osten geworden, auf den  
die Politiker stets hofften.

Der Staat hat dabei kräftig mitgeholfen : mit rund 1,2 Milliarden Euro  
Fördergeldern entwickelte das Land Berlin in Adlershof einen 4,2  
30 Quadratkilometer großen Wissenschafts- und Technologiepark.

Michael Sontheimer, *Der Spiegel*, 3/2007